



RAPPORT:
FRAMTIDENS STUDIER
MED FOKUS PÅ DISTANSSTUDENTER

THE
REMOTE
LAB

OM RAPPORTEN

Den här rapporten kommer ur en större förstudie som vi har gjort för Mittuniversitetets räkning för att undersöka behovet av en plats för distansstudenter att samlas och plugga. I det arbetet grävde vi djupt i de aktuella megatrenderna som påverkar utbildning generellt, och i den här rapporten har vi samlat ett antal signaler i tre kluster som vi menar påverkar hur utbildning och livslångt lärande kommer att formas i framtiden.

OM THE REMOTE LAB

The Remote Lab är en kunskaps- och utvecklingsnod för framtidens distansoberoende arbetsliv. Vi arbetar för att underlätta för samhället, organisationer och människor i transformationen från normen kring den fysiska arbetsplatsen, till ett distansoberoende förhållningssätt i såväl samhällsutveckling som i organisationsutveckling. Basen är kunskap och The Remote Lab arbetar aktivt för att stimulera fler studier och mer forskning inom området distansarbete. Genom den samlade kunskapen erbjuder The Remote Lab tjänster som omvärldsbevakning, strategiskt ledningsstöd eller Attitude Scans samt utbildningar och föreläsningar till företag och organisationer. <https://remotelab.io/>

GLOBALA TRENDER OCH LOKALA EFFEKTER

När vi undersöker hur studier kommer se ut i framtiden, så grundar vi detta på fyra globala trender:

KOMPETENSFÖRSÖRJNING

Nästan alla branscher upplever att det är svårt att hitta medarbetare. Till detta kommer att man i allt högre utsträckning har fler karriärer under ett liv och fler arbetsgivare.

UPSKILL/ RESKILL

Termen "det livslånga lärandet" blir allt vanligare och fler pluggar flera gånger under livet

LIVSSTILSVAL

Vi har också en större utsträckning möjlighet att bo var vi vill och vi gör mer aktiva val för att vi kan jobba och studera på distans

ONBOARDING

I det förändrade lärandet och lärmiljöerna finns också en avsaknad av onboarding, som skulle kunna öka genomförandegraden av studier och minska avhoppet.

FRAMTIDENS STUDIER

Distansstudenter har av naturliga skäl inte samma studiesociala möjligheter som campusstudenter har, men man har fortfarande ett behov av ett sammanhang. Distansstudenter har också svårare att komma i kontakt med relevanta arbetsgivare på ett naturligt sätt, eftersom de oftast pluggar hemma. Utbildningsväsendet blir allt mer globalt och det är lika enkelt att läsa en kurs på Stanford som på Linköpings universitet.

För den enskilda individen som vill läsa vidare utan att göra avkall på den livsstil som man har valt, om det nu handlar om en plats eller familjesituation till exempel, är ofta distansstudier det enda alternativet. Om man tänker sig en glidande skala där campusförlagda utbildningar med 100% fysisk närvaro varit normen, börjar detta förskjutas mot decentraliserad utbildning och distansutbildningar.

Idag finns det endast ett fåtal studiemiljöer i Sverige som vänder sig till distansstuderande som studieplats. Många lärcentrum erbjuder tentamenshjälp men det begränsas ofta till det.

För att möta de behov och utmaningar vi tror kommer att påverka framtidens studier har vi valt att fokusera omvärldsbevakningen kring tre olika områden:

INKLUDERING OCH SAMMANHANG STUDIEPLATSEN FRAMTIDENS STUDIER

**Campusförlagd
utbildning**

Satellit-campus

**Decentraliserad
utbildning**

Distansutbildning



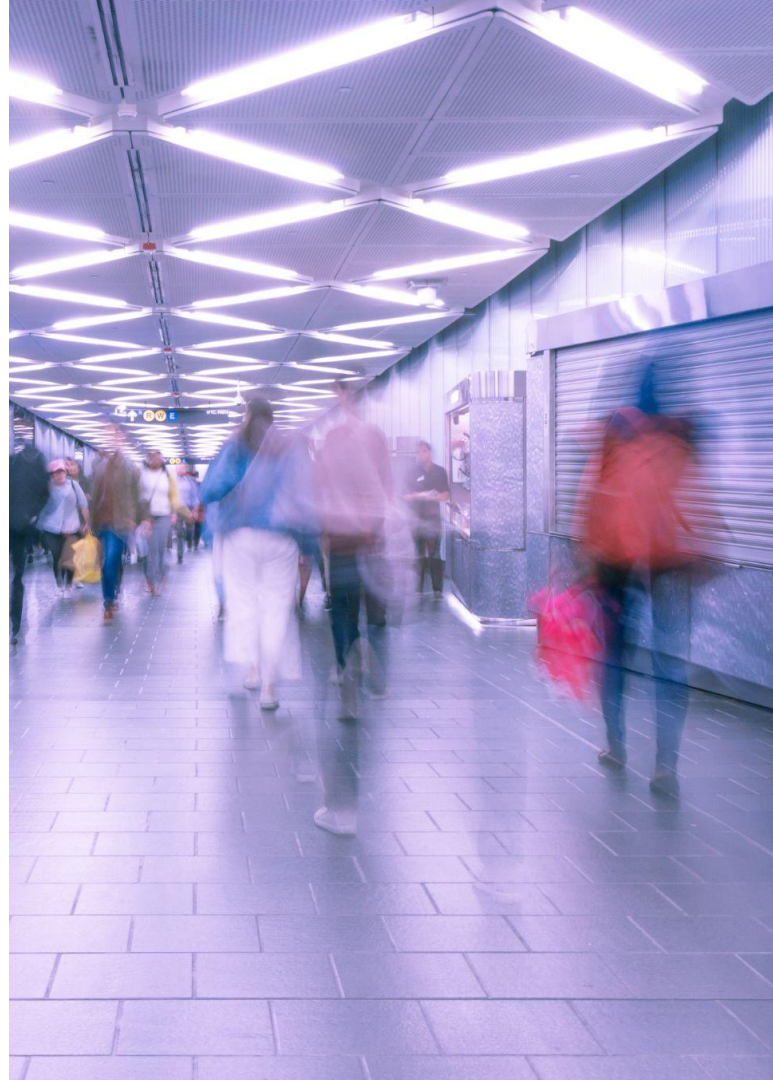
INKLUDERING & SAMMANHANG

- Flöden av distansstudenter
- Folkhögskolans förmåga att hantera komplexiteten för en studieovan person
- Tredje platsen
- Onboarding för studenter
- Community of Inquiry

FLÖDEN AV DISTANSSTUDENTER

WHAT: SCB skriver i sin senaste rapport om antagningsstatistik att allt mer av lärosätenas utbildningsutbud erbjuds som distansstudier, vilket innebär att fler studenter också studerar på distans. Även efterfrågan på distansutbildning från de sökande har ökat. Av de totalt 391 800 behöriga förstahandssökande sökte 139 800, eller 36 procent, en utbildning som gavs på distans hösten 2022. Det var en ökning med 2 procentenheter jämfört med hösten 2021. Under den senaste tioårsperioden har andelen behöriga förstahandssökande till program och kurs på distans ökat från 27 till 36 procent. Andelen kvinnor som sökt en utbildning på distans i första hand har under den senaste tioårsperioden varit högre än andelen män.

SO WHAT: Distansstudier är således ett fenomen som är här för att stanna, och i statistiken ovan ingår enbart distansutbildningar vid svenska lärosäten. Svensk statistik visar vidare att distansstudenterna som grupp har en högre medelålder än campusstudenter, vilket knyter an till tankar om det livslånga lärandet och att människor idag har fler karriärer över ett liv och behöver vidareutbilda sig löpande under livet.



FOLKHÖGSKOLOR OCH INTEGRATION

WHAT:

Inom folkhögskolan anses att kunskap och bildning har ett egenvärde. Det innebär att till exempel behörighet till vidare studier inte behöver vara den enda drivkraften, utan att lärandet kan vara ett mål i sig.

Studierna på folkhögskolan formas tillsammans med deltagarna och pedagogiken kan sammanfattas som "lärande nära människan". Det stärker engagemanget och motivationen. Lärandet utgår från deltagarnas hela livssituation där deras tidigare erfarenheter och kunskap tas till vara och blir en grund för studierna. På folkhögskolan används begreppet "deltagare" i stället för "elev". Att vara deltagare är att vara delaktig i lärandet – att ha stor frihet och stort ansvar. Folkhögskolan har utvecklat ett bra sätt att integrera studieovana individer i lärandet och studieteknik.

SO WHAT:

I alla tider har det varit fördelaktigt att ha föräldrar som har genomgått högre studier. Att vara barn till akademiker och närhet till lärosäten är de enskilt viktigaste faktorerna för vidare studier enligt [SCB](#). Det förutsätts också idag att du redan har en vana av att studera när du ansöker till universitet eller högskola. När teknikutvecklingen nu gått framåt och AI-baserade verktyg kan hjälpa inlärningen och effektivisera till skrivande och analys av stora mängder information så ökar också klyftorna mellan de studieovana och de som ligger i framkant kring studieteknik. Detta gap skulle kunna kapas med bättre bemötande och inlotsning i den akademiska världen och göra att fler har möjlighet att genomföra studier.



TREDJE PLATSEN

WHAT:

Enligt Ray Oldenburg (The Great Good Place, 1982) är hemmet vår första plats, och de vi bor med. Den andra platsen är arbetsplatsen eller skolan, den plats där vi ofta tillbringar det mesta av vår tid. Den tredje platsen är vårt "ankare" för samhällslivet och som främjar en större, mer kreativ interaktion med andra människor. Oldenbergs definitioner har sammanställts till 7 aspekter som måste uppfyllas:

en neutral plats, en jämställd plats, den huvudsakliga aktiviteten är samtal, tillgängliga och anpassade, stamgäster, en låg profil, en avspänd stämning samt ett hem utanför det egna hemmet.

SO WHAT:

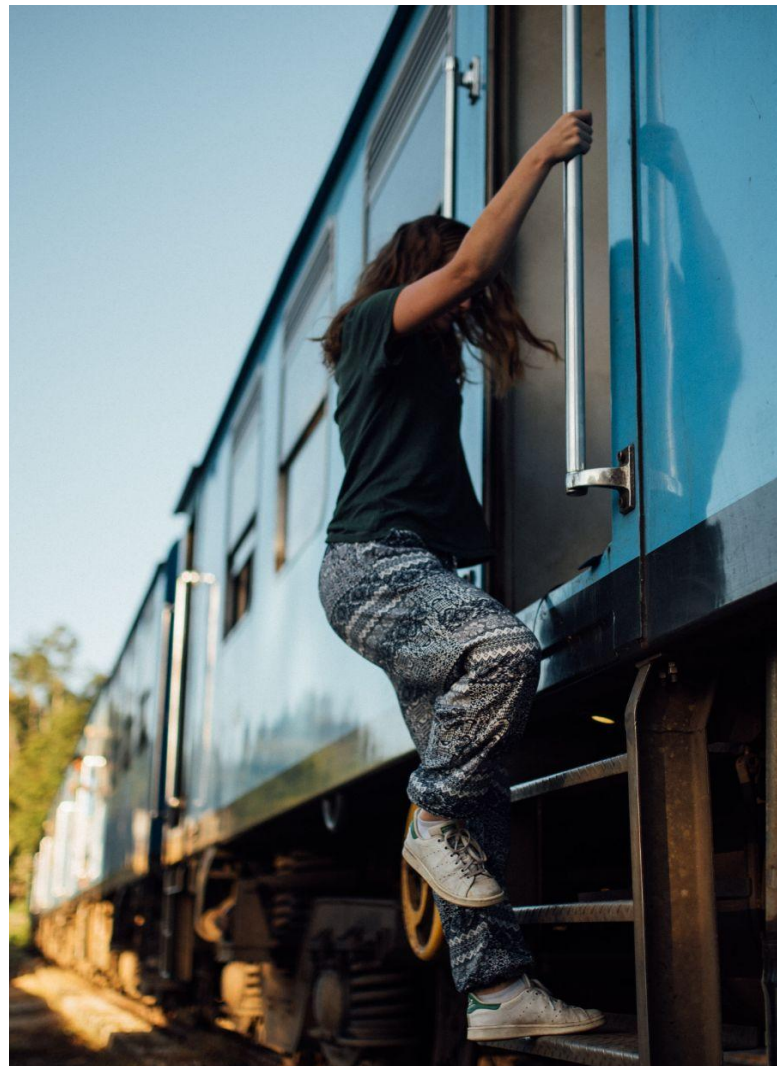
För att en plats ska nyttjas måste den både fylla en funktion, men framförallt också ha en dragningskraft i sig. Att bygga en attraktiv plats förutsätter att man också tillgodoser människors behov av sammanhang och gemenskap. Detta kan också vidga vyer och ge andra perspektiv till miljöer med en heterogen sammansättning. För att locka distansstudenter tror vi att det behövs en plats som utgår från de sju aspekterna för den tredje platsen och där själva miljön är utformad för att skapa samtal mellan studenter, ha högt i tak, odla nyfikenhet men också skapa en psykologisk trygghet. En tredje plats fyller dock inte nödvändigtvis funktionen för en bra läromiljö då den ibland kan uppfattas som för rörig, så där behövs en variation av miljöer kollas samman som alla fyller de funktioner hos studenterna som behövs för att skapa både sammanhang och uppfylla funktionen som en bra studieplats.



ONBOARDING FÖR STUDENTER

WHAT: Inom arbetslivet har onboarding, alltså själva mottagandet och introducerandet av nyanställda på en arbetsplats, visat sig ha stor effekt på den anställdes trivsel, engagemang och benägenhet att stanna kvar i sin anställning. Studier visar att 69% av medarbetare är mer benägna att stanna upp till tre år på ett företag om de genomgått en väl genomtänkt onboarding och 58% av nyanställda som genomgått en strukturerad onboarding är mer benägna att stanna i organisationen efter tre år. Dock uppger en absolut majoritet (88%) av de nyanställda att onboarding-programmet de har genomgått har varit undermåligt.

SO WHAT: När det kommer till att bygga lojalitet och vilja att vara kvar, spelar ett välkomnande sammanhang stor roll. I campusförlagda studier genomförs ofta introduktionsveckor som enbart syftar till att bygga relationer och skapa ett socialt sammanhang för de nya studenterna, men väldigt lite (om något) av detta görs för distansstudenter. Genom att skapa ett remote campus kan denna typ av uppsamlingsplats fungera som ett nav för studenter, både i att skapa relationer med andra studenter (oavsett vilken utbildning man går) och att skapa studiesammanhang som gör att man pluggar tillsammans.



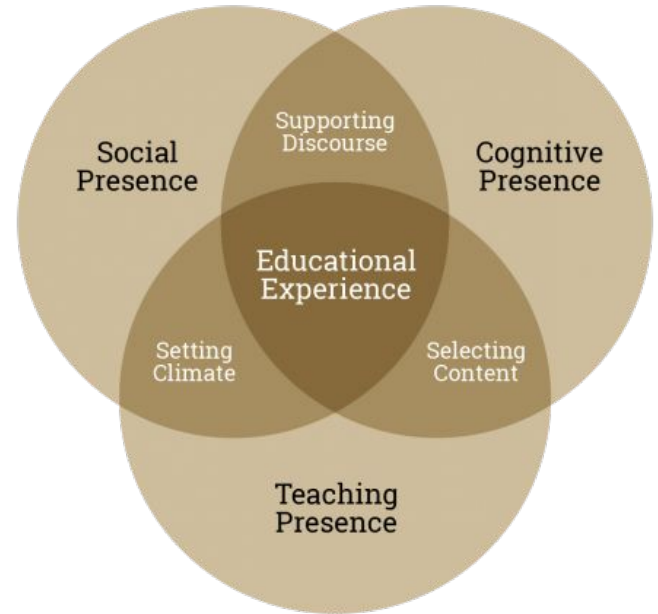
COMMUNITY OF INQUIRY

WHAT:

Community of Inquiry (COI) är en pedagogisk teori som utvecklades i början på 2000-talet på Athabasca University i Kanada som anses vara ett av de ledande universiteten inom distansutbildning. Teorin som närmast kan översättas till "lärandegemenskap" fokuserar på hur man kan skapa meningsfulla och djupgående inlärningsupplevelser genom att främja social närvaro, kognitiv närvaro och undervisningsnärvaro. Teorin har sedan dess fått stor spridning och tillämpas inom olika utbildningskontexter, men främst distansstudier. Flera studier har tittat på sambandet mellan COI och genomströmning i onlineutbildningar och resultaten visar att de studenter som rapporterade en starkare känsla av social och kognitiv närvaro hade större sannolikhet att slutföra studierna och uppnå goda resultat.

SO WHAT:

Även om COI-teorin ursprungligen utvecklades för att förstå och förbättra distansutbildning har den också använts och undersökts i fysiska utbildningssammanhang och i blended learning. I Remote Campus-sammanhang skulle teorin kunna utgöra en viktig bas för att vidare utforska och experimentera kring hur social-, kognitiv- och undervisningsnärvaro kan ta form när alla studenterna är distansbaserade och representerar olika utbildningsområden, men fysiskt närvarande i miljön.



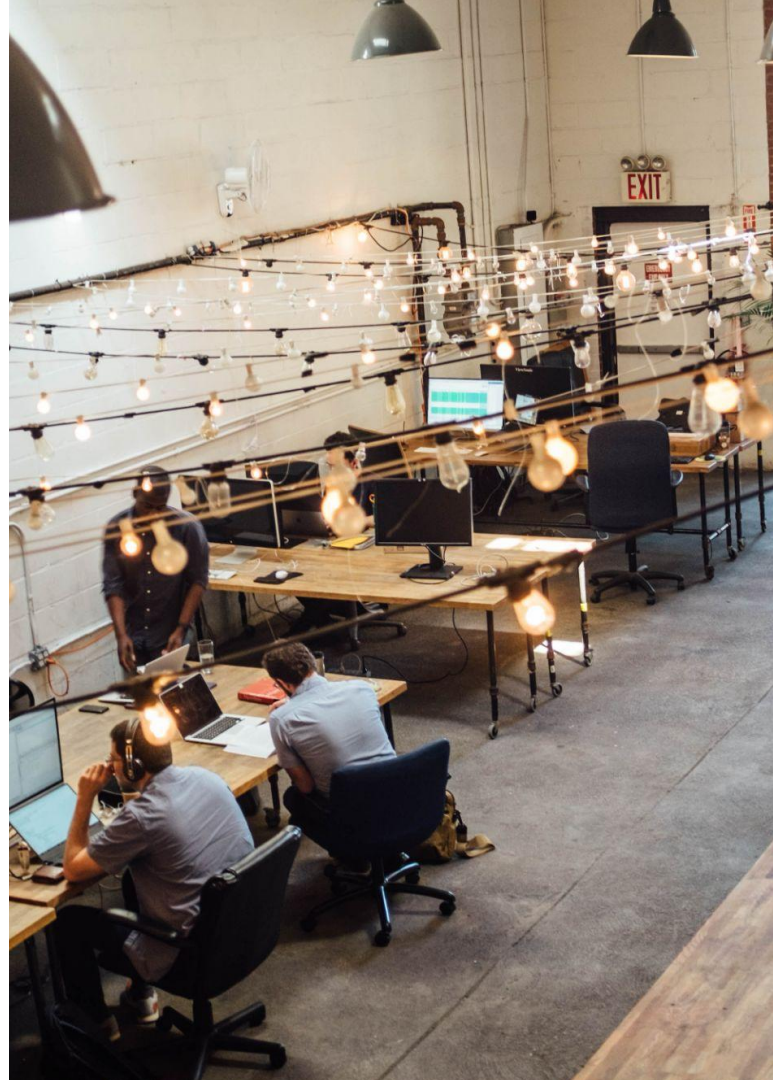
STUDIEPLATSEN

- Coworking för studenter
- Lyckade Lärcentrum
- Decentralliserat i Västervik och Skellefteå
- Blandning av olika studienivåer - VUX, YH-utbildningar, högskola/universitet
- Differentierad inlärning
- Cognitive load theory

COWORKING FÖR STUDENTER

WHAT: I Europa finns två större aktörer som erbjuder coworkingmiljöer för studenter. The Social Hub finns i 14 städer runt om i Europa och växer kontinuerligt genom samarbeten med nya universitet i nya städer. De började med att endast rikta sig till studenter (och hette då The Student Hotel) men är idag en miljö som också välkomnar till exempel digitala nomader och entreprenörer. I Helsingfors finns också Helsinki Think Company, som beskriver sitt syfte som att de vill lyfta vikten av livslångt lärande, kreativt tänkande och innovation i samhället i stort. De samarbetar både med akademi och näringsliv i Finland och i andra länder.

SO WHAT: Den här typen av gränsöverskridande miljöer framkommer som allt viktigare, eftersom de överbrygger traditionella gränser på ett lekfullt sätt. Genom att erbjuda ett sammanhang lockas människor att mötas i de här miljöerna, vilket kan ge positiva effekter för alla inblandade - studenter får tillgång till väl genomtänkta studiemiljöer och kontakt med arbetsgivare, och företag får tillgång till en pool av kompetens och chans att interagera och få nya idéer i samtal med människor utanför den egna organisationen.



LYCKADE LÄRCENTRUM

WHAT: Ett lärcentrum har i uppdrag av kommunen att stödja vuxnas lärande. Utbildningsutbudet varierar, en del lärcentra erbjuder enbart gymnasial vuxenutbildning medan andra är inriktade på högre utbildning som ges via ett lärcentrum. Det kan både handla om att ge personellt och tekniskt stöd till studenter som läser på distans eller att hela eller delar av en högskoleutbildning utlokaliseras till ett lärcentrum. I Sverige finns flera lyckade exempel på kommunala lärcentra som integrerar studenter i en gemenskap och tillhandahåller genomtänkta lokaler för studier oavsett om studenten är på plats eller på distans. På Campus Värnamo har man dels byggt funktionella tekniska lösningar (se bild), och dels skapat samarbeten med högskola och yrkesvux för att kunna erbjuda campusförlagda studier i de egna lokalerna, som ligger inhysta i ett större sammanhang med biograf, hörsal, restaurang och bibliotek. Campus Åre är ett annat exempel som vill skapa en välfungerande studiemiljö för distansstudenter och erbjuder en kontakt med näringslivet genom en coworkingmiljö som finns i samma fastighet.

SO WHAT: Att erbjuda en miljö och tjänst som är speciellt utformad för att stödja vuxnas lärande är en omistlig del i den totala kompetensförsörjningen inom en kommun. I båda exemplen ovan framkommer vikten av att ha flera sorters aktiviteter samlade i en och samma byggnad, för att kunna erbjuda flexibilitet i var man sitter och pluggar och dessutom ha sociala ytor. Detta gör att studenter kan tillbringa längre tid i miljön och få fler behov tillfredsställda genom att vara i lokalerna.



DECENTRALISERAT I VÄSTERVIK OCH SKELLEFTEÅ

WHAT: 1998 beslutade Västervik kommun att satsa på Campus Västervik. Idag har Campus Västervik ca 800 utbildningsplatser fördelat på ett 20-tal olika utbildningar vid 6 olika lärosäten. Skellefteå håller för tillfället på att bygga upp Skellefteå University Alliance under Campus Skellefteås flagg och har haft mycket utbyte med Campus Västervik. Man går där ut och undersöker intresset med olika lärosäten runt om i Sverige för att forma en miljö av decentraliserade utbildningar för att säkerställa behovet av arbetskraft som behövs i regionen.

SO WHAT: Både Västervik och Skellefteå nämner att de ser att decentraliserade och distansoberoende utbildningar kommer spela en allt större roll i kompetensutveckling och fortsatta studier för att säkra försörjning av kompetens i sina kringområden. Båda miljöerna specialiserar sig på decentraliserade utbildningar, men vänder sig inte specifikt mot distansstudenter. I Västervik kan man också se att man inte bara rekryterar studenter från de som redan bor på orten utan också utifrån, vilket gör att det attraheras kompetens även till decentraliserade utbildningar. Genom att erbjuda ett antal doktorandtjänster via t ex Högskolan i Väst och Göteborgs universitet kan Campus Västervik också spetsa den akademiska höjden inom landsbygdsfrågor. Båda dessa initiativ är initierade och finansierade av respektive kommun. I Västervik har det också funnits politisk enighet vilket gjort att Campus Västervik alltid varit prioriterat oavsett politiskt styre och ligger direkt under kommunledningsförvaltningen.



BLANDADE STUDIENIVÅER

WHAT: Föreläsare för lärcentra vittnar om att det finns flera fördelar med att blanda personer som studerar på olika nivåer i en och samma miljö, att det därigenom kan ges möjlighet att vidga individers perspektiv på vilka utbildnings- och karriärvägar som är möjliga. En avhandling från Högskolan i Kristianstad visade en koppling mellan akademisk prestation och hur inkluderad studenter kände sig i nätverk med andra studenter, och man skulle kunna tänka sig att den typen av effekt även gäller mellan studenter som läser på olika nivåer. En annan studie som undersökte hur distansstudenter från olika länder integrerades i studierna genom att delas upp i par, visade också ett samband mellan högre akademisk prestation och den sociala relationen som hade skapats.

SO WHAT: Detta sammantaget skulle kunna vara ett argument för att skapa strukturer och processer som blandar studienivåer. Om detta också kopplas till UHR:s rapport som behandlar vikten av att bredda rekryteringen till högre studier, skulle man kunna tänka sig att bara det att umgås med och lära känna personer som läser på en högre nivå än en själv kan fungera stärkande, eftersom man då får en bild av hur det går till och en förebild och kontaktyta till en värld som man kanske annars inte hade sökt upp.



DIFFERENTIERAD INLÄRNING

WHAT:

Differentierad inläring är en pedagogisk metod där undervisningen anpassas efter elevernas unika behov och förmågor. Genom att erbjuda varierade lärandemöjligheter och anpassade utmaningar kan eleverna utvecklas individuellt och nå sin fulla potential. Det innefattar att erbjuda olika instruktionsmetoder, material och bedömningsformer för att möta elevernas olikheter. Differentierad inläring syftar till att skapa en inkluderande och stimulerande miljö där eleverna känner sig motiverade och stöttade i sin kunskapsutveckling. Genom att anpassa undervisningen kan eleverna engageras på olika sätt och få en meningsfull inlärningsupplevelse.

SO WHAT:

Differentierad inläring är en metod som framförallt används inom grundskolan, men som mycket väl skulle kunna användas i högre utbildningar i större omfattning. När utbildningen i sig inte är individanpassad kan stödsystemet runt studenten ändå tillåta individuellt stöd för att tillse att studenten i större utsträckning kan ta till sig av kursinnehåll och kunskap för att klara av studier i större omfattning. Genom både tekniska verktyg och en bra omvärldsbevakning kring hur lärande och studieteknik utvecklas kan man öka sannolikheten att studenten kan genomföra utbildningen.



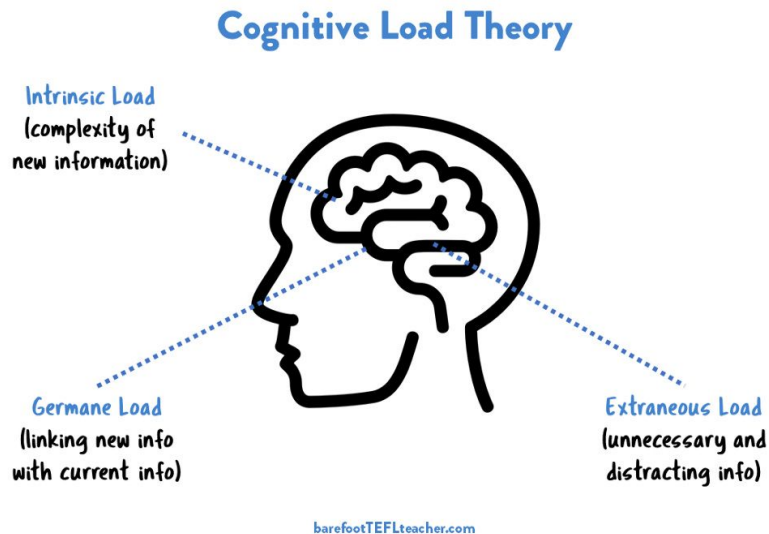
COGNITIVE LOAD THEORY

WHAT:

Cognitive Load Theory (CLT) beskriver på vilket sätt individer har begränsat kognitivt utrymme för inläring och på vilket sätt undervisningsdesign bör ta hänsyn till det. Teorin särskiljer tre typer av kognitiv belastning: intrinsik belastning (komplexitet i underlaget), extrinsik belastning (extern påverkan) och german belastning (meningsfullhet i inläring). För att optimera inläringen bör den extrinsika belastningen minimeras genom att minska distraktioner och ge tydliga instruktioner. Intrinsik belastning kan hanteras genom att bryta ned komplexa uppgifter och genom vägledning. German belastning bör främjas genom aktivt lärande, reflektion och övning. Genom att ta hänsyn till kognitiv belastning kan undervisningsdesign förbättra inlärningsresultat genom att effektivt utnyttja individers kognitiva resurser.

SO WHAT:

Genom att titta på HUR vi lär oss och också försöka minska de trösklar som finns vid inläring i både den fysiska miljön och i den vägledning som finns att tillgå på platsen kan vi skapa bästa förutsättningar för individer att lyckas med sina studier. Medan den tredje platsen skapar attraktion så kan en sådan miljö bli rörig och överväldigande med för mycket extrinsik belastning och behöver därför kompletteras med avsedda miljöer som skapar lugn och studiero. Den intrisika belastningen kan minskas med tips kring studieteknik och studievägledning medan den germana belastningen till mångt och mycket kan minskas genom ett sammanhang med andra distansstudenter och utbyte av erfarenheter och hjälp med studiemotivation.



FRAMTIDENS STUDIER

- Omställningsstudiestöd
- AI-baserade verktyg
- LinkedIn learning
- Prestationsgrad för distansstudenter

UNIVERSITY OF THE HIGHLANDS AND ISLANDS

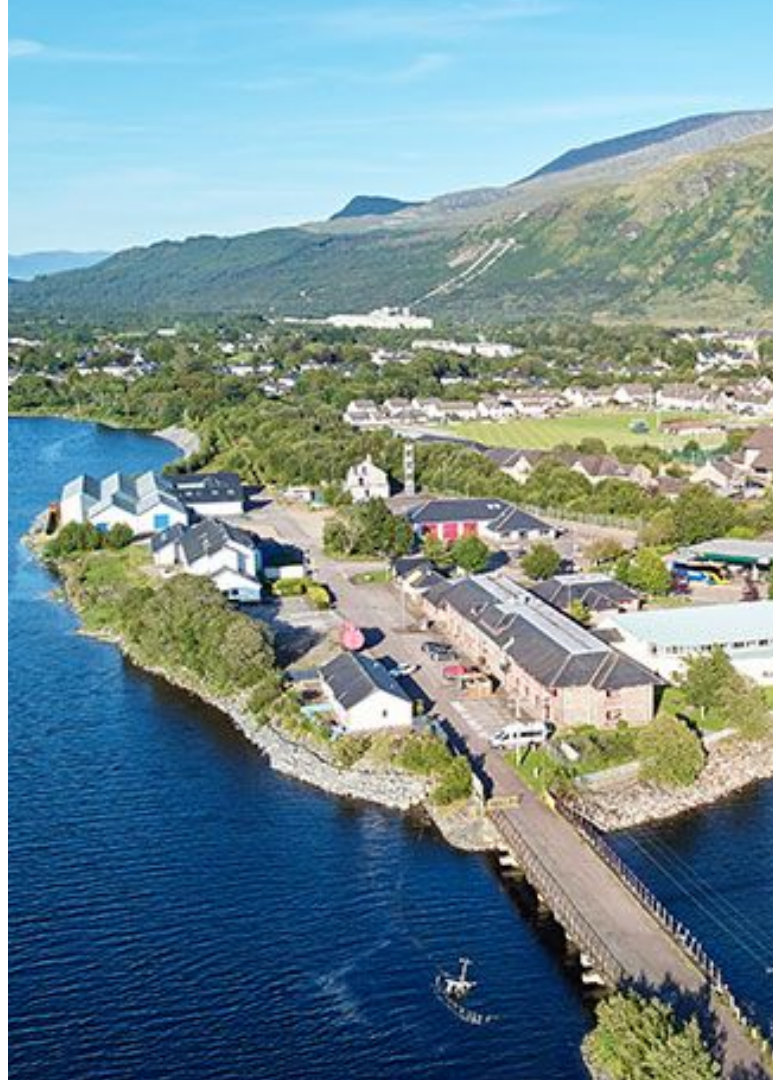
WHAT:

University of the Highlands and Islands (UHI) beskriver sig själva som ett diversifierat och flexibelt partnerskap av campus, forskningscentra och lärcentra i Skottland. Totalt omfattar partnerskapet hela 70 olika lärmiljöer. En stor del av de utbildningar som erbjuds ges på distans där studenterna erbjuds att nyttja lärmiljöer i sitt närområde under studietiden.

Ett flertal av de mindre lärcentra har använt korta presentationsfilmer på respektive webbsidor där personalen introducerar sig själva, beskriver vad som finns i miljön såsom internet, laddstation för elbil, pentry, skrivare, stöd kring studentlivet, teknik, val av kurser etc samt vad som finns i närområdet såsom tex caféer och lunchrestauranger. Det finns dock ej möjlighet för distansstudenter som inte studerar vid UHI att nyttja dessa lärcentra.

SO WHAT:

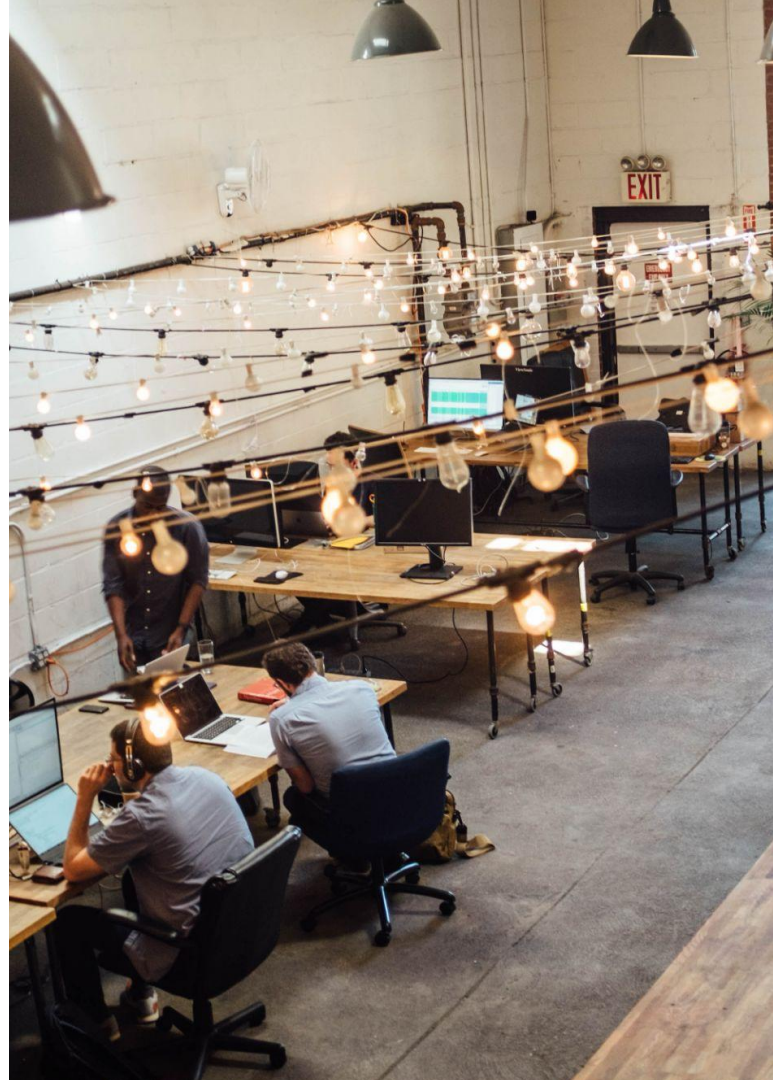
UHI visar på möjligheter med annorlunda samarbeten universitetsmiljöer emellan där studenterna på ett väldigt tydligt är i fokus. Genom upplägget vill UHI möjliggöra kompetensutveckling i alla delar av Skottland. Trots denna geografiska utbredning av välkomnande och inbjudande lärmiljöer så erbjuder man inte distansstudenter från övriga världen att vara en del av studiesammanhangen.



OMSTÄLLINGSSTUDIESTÖD

WHAT: CSN lanserade den 1 oktober 2022 det nya omställningsstudiestödet, och sedan lansering har över 14 000 ansökningar inkommit till myndigheten. CSN får varje år en budget för omställningsstudiestöd i det regleringsbrev som regeringen beslutar om. För 2023 är budgeten 1,3 miljarder kronor vilket beräknas räcka till ungefär 8 800 personer. CSN beviljar ansökningarna i den ordning de kommer in och så länge pengarna räcker. Per februari 2023 hade hade cirka 700 personer fått godkänt för omställningsstudiestöd för studier under vårterminen. TCO har tillsammans med andra lyft frågan om en mer differentierad statistik som visar mer data om alla sökande och inte bara de som fått beviljat studiestöd.

SO WHAT: Det är viktigt att identifiera eventuella strukturella hinder till studier, eftersom det påverkar vem som kan plugga. I dagsläget finns en teoretisk möjlighet att få medel via CSN, men trots högt söktryck är det en relativt liten andel som har fått beviljat studiestöd. Dessutom lyfter TCO vikten av att matcha utbudet av utbildningar för att svara mot näringslivets behov, vilket gör en mer utförlig statistik central. CSN är en viktig pusselbit för att skapa livslångt lärande - men det behövs fler åtgärder på denna övergripande strukturella nivå. Förutom bidrag och lån, så erbjuder också många arbetsgivare anställda att studera på betald arbetstid.



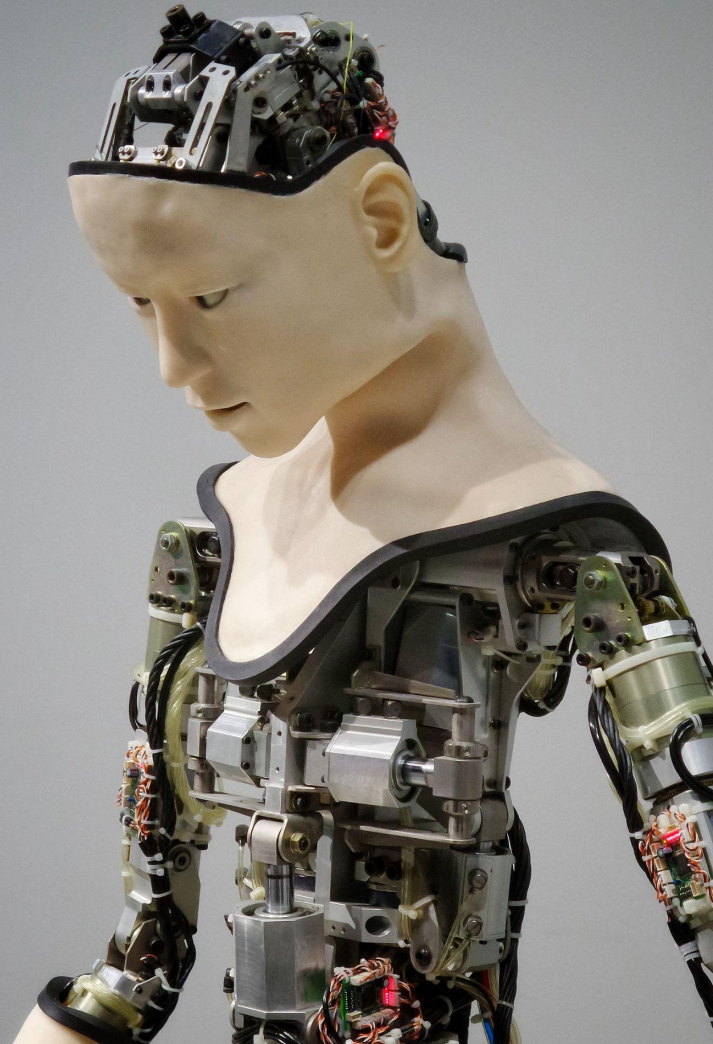
AI-BASERADE VERKTYG

WHAT:

Med den snabba tekniska utvecklingen som sker idag kommer många nya verktyg som underlättar för studenter att både föra anteckningar, samla information och litteratur, dra slutsatser, analysera och summera texter och data och mycket mer. Med lanseringen av OpenAI har också AI-verktyg blivit vanligare hos en bred målgrupp. Några exempel på AI-verktyg som är vanliga är t.ex Obsidian och Evernote för anteckningar, Wolfram Alpha som kunskapsmotor, Zotero, Scite_, Research rabbit och Jenni för hantering av forskningsartiklar

SO WHAT:

Det finns en stor risk att användandet av AI-verktyg och avancerad teknik ökar glappet mellan de som är studieovana och de som har god kunskap kring dessa verktyg. Eftersom nya verktyg hela tiden kommer så krävs mycket av användare för att ha en bra omvärldsbevakning. Detta behöver tas i beaktande när man tittar på vilka stödinsatser som behöver finnas på ett Remote Campus. En studie- och yrkesvägledare behöver också ha en större teknisk kompetens, vilket oftast inte tas i beaktande idag.



LINKEDIN LEARNING

WHAT: Under pandemin ökade vår konsumtion av onlinekurser dramatiskt - LinkedIn rapporterade 2022 att antalet LinkedIn Live-strömmar ökade med 437% jämfört med året innan och att 1 miljon timmar LinkedIn Learning-innehåll tittades på varje vecka. Begrepp som *Upskill* och *Reskill* har blivit centrala för företags utveckling, där arbetet har identifierats som en viktig kontext för lärande och innovation. En annan utveckling är att samarbeten mellan näringsliv och universitet har kommit högre på agendan än tidigare, för att utöka möjligheterna till livslångt lärande.

SO WHAT: Det här kan få implikationer för definition av både arbetstid och arbetsplats, och illustrerar vikten av tillgång till utbildning. Dessutom kan möjligheten att utbilda sig inom en anställning alltmer ses som en konkurrensfördel vid rekrytering. Ett företag som satsar på att kontinuerligt utbilda, både internt och externt, ökar chanserna att en medarbetare trivs och stannar längre. När det kommer till kontoret, så kan strukturella förutsättningar, såsom tillgång till coworkingmiljöer och andra näringslivssamarbeten också leda till en löpande kunskapsdelning, helt enkelt för att människor träffas i ett gemensamt sammanhang.





THE
REMOTE
LAB